

FÅGLARÖSTERLEN

7–10 juni 2012



Magnus Allman

Några försommardagar på Österlen innebar start i fint väder men regn i stort sett hela *andra* dagen! Dock ett så fint och stillsamt regn att vi knappast blev blöta. Förrän FpÖs guide nödvändigtvis som sista punkt på dagordningen tog oss på en lång promenad genom blött gräs så att såväl skor som byxor blev dyblöta. Nåväl, fint väder de avslutande dagarna, så vi hann torka upp!

Kornsparven är med sitt lilla svenska utbredningsområde nästan helt begränsad till området norr om Kåseberga, men i år fanns några fåglar vid Gislövshammar, strax söder om Brantevik. Så där började vi på torsdagseftermiddagen och fick fina obsar på en sjungande fågel. Där fanns två fåglar – men vi lyckades aldrig bli säkra på om det vare hanne + hona eller två hanner. Vid Gladsax hallar hade vi fina obsar på *rosenfink*, inte bara en vackert röd hanne, utan också den gråare honan som visade upp sig på bästa sätt. Ytterligare en hanne sjöng i bakgrunden.

Stenshuvud blomstrade i bästa försommarskrud – och det var väl på gränsen att det inte ens var fåglarna som spelade förstafiol. Vi ägnade oss nämligen åt att med viss möda artbestämma orkidéer, och bestämde oss för *ängsnycklar* och *Jungfru Marie nycklar*. Dessutom anslog vi rejält med tid till att lära oss skilja *bok* och *avenbok* (som ö.h.t. inte ens är släkt).

Vi konstaterade att vi förmodligen var de enda svenska fågelskådarna som under dessa dagar kunde ståta med kombinationen 4 arter *Phylloscopus* (inklusive lundsångare), 3 arter *Anthus* (inklusive fältpiplärka), 3 arter *Motacilla* (inklusive forsärsla) och 2 arter *Regulus* (inklusive brandkronad kungsfågel).

Vid Forsemölla såg vi hanne och hona av *forsärsla* som bar mat i näbben till ungar i ett dolt bo någonstans. Men det mest udda här var 2 eller 3 *korsnäbbar* som kom ner i lövskogen för att dricka i bäcken (hur man nu lyckas dricka med den näbben). En spännande observation gällde dessutom en flock om 17 *silvertärnor* mot norr vid Gislövshammar på kvällen den 7 juni. Datumet är så sent att man undrar hur långt norrut de var på väg – Frans Josefs land?

- 7 juni Gislövshammar, Brantevik
- 8 juni Gislövs Stjärna, Glimminge hallar, Hammenhög, Skillinge, Glivarpa mosse, Glimminge mosse, Norrekås, Örnahusen, Risteören, Skillinge norra, Morfarshamn, Norra viken, Gislövshammar, Brantevik
- 9 juni Bräknaryd, Ravlundafältet: Knäbäcksdösen, Flodahusdammen, Knäbäck, Haväng; Torupa flo, Tueflon, Björket, Revet, Brantevik
- 10 juni Gladsax hallar, Stenshuvud, Forsemölla, Tjörnedala, Brantevik



Omslag: Brandkronad kungsfågel, Bräknaryd, 9 juni

Fåglar

1. **Knölsvan** *Cygnus olor*
vanlig, sedd dagligen
2. **Grågås** *Anser anser*
vanlig, sedd två dagar
3. **Gravand** *Tadorna tadorna*
vanlig, sedd dagligen
4. **Bläsand** *Anas penelope*
1 Morfarshamn 8/6
5. **Snatterand** *Anas strepera*
2 Risteören 8/6, 2 Morfarshamn 8/6
6. **Kricka** *Anas crecca*
15 ex. 8/6, 12 Tueflon 9/6
7. **Gräsand** *Anas platyrhynchos*
vanlig, sedd tre dagar
8. **Stjärtand** *Anas acuta*
1 Skillinge norra 8/6
9. **Vigg** *Aythya fuligula*
1 Morfarshamn, Norra viken 8/6
10. **Ejder** *Somateria mollissima*
150 mot söder Gislövshammar 7/6, smärre antal
8/6, 300 mot söder längs kusten 9/6
11. **Knipa** *Bucephala clangula*
2 Risteören 8/6
12. **Småskrake** *Mergus serrator*
50 Risteören 8/6, 10 Revet 9/6
13. **Storskrake** *Mergus merganser*
1 Tjörnedala 10/6
14. **Rapphöna** *Perdix perdix*
2 Torupa flo 9/6
[**Fasan** *Phasianus colchicus*]
vanlig, sedd tre dagar
15. **Storlom** *Gavia arctica*
2 ad. i sommarträkt Knäbäck 9/6
16. **Smådopping** *Tachybaptus ruficollis*
hörd Glimminge hallar 8/6, 1
Flodahusdammen 9/6
17. **Gråhakedopping** *Podiceps grisegena*
2 Glivarpa mosse 8/6
18. **Storskarv** *Phalacrocorax carbo*
vanlig, sedd två dagar
19. **Gråhäger** *Ardea cinerea*
observerad två dagar, bl.a. vid kolonin i
Skillinge
20. **Bivråk** *Pernis apivorus*
1 Stenshuvud 10/6

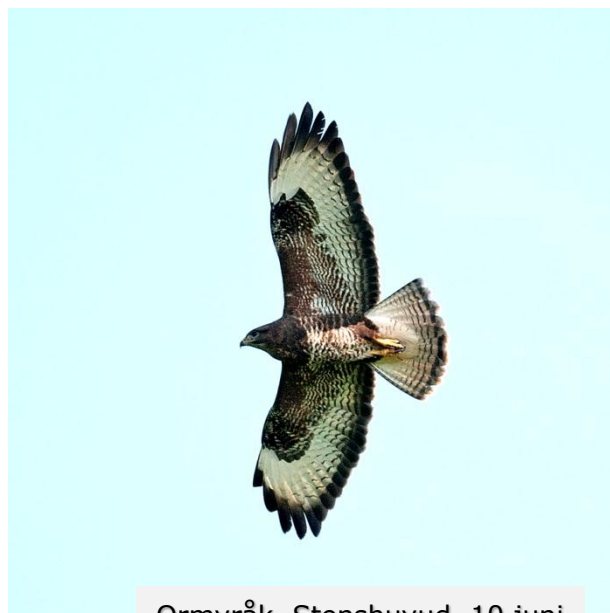


Ängsnycklar, Stenshuvud, 10 juni



Bivråk, Stenshuvud, 10 juni

21. **Röd glada** *Milvus milvus*
vanlig, sedd tre dagar
22. **Brun kärrhök** *Circus aeruginosus*
1 Glivarpa mosse 8/6
23. **Ängshök** *Circus pygargus*
1 ad. hanne Ravlundafältet 9/6
24. **Ormvråk** *Buteo buteo*
1 Glivarpa mosse 8/6, 10 ex. 9/6, 4 ex. 10/6
25. **Fiskgjuse** *Pandion haliaetus*
1 med byte Ravlundafältet 9/6
26. **Tornfalk** *Falco tinnunculus*
2 ex. vardera 8/6 och 9/6 (och här ingår inte den kortstjärtade, trubbingade ”tornfalken” vid Ravlundafältet 9/6)
27. **Vattenrall** *Rallus aquaticus*
1 Glimminge hallar 5/5, 2 Glivarpa mosse 5/5
28. **Sothöna** *Fulica atra*
observerad två dagar
29. **Strandskata** *Haematopus ostralegus*
tämligen vanlig runt om på åkrarna och längs kusten 8/6, 1 Tjörnedala 10/6
30. **Tofsvipa** *Vanellus vanellus*
vanlig, sedd tre dagar
31. **Storspov** *Numenius arquata*
11 mot söder Knäbäck 9/6
32. **Skogssnäppa** *Tringa ochropus*
1 Glivarpa mosse 8/6
33. **Svartsnäppa** *Tringa erythropus*
2 Tueflon 9/6
34. **Grönbena** *Tringa glareola*
1 Tueflon 9/6
35. **Rödbena** *Tringa totanus*
1 Risteören 8/6, 1 Norra viken 8/6
36. **Skrattmås** *Chroicocephalus ridibundus*
vanlig, sedd dagligen
37. **Fiskmås** *Larus canus*
vanlig, sedd tre dagar
38. **Gråtrut** *Larus argentatus*
vanlig, sedd dagligen
39. **Havstrut** *Larus marinus*
vanlig, sedd två dagar
40. **Småtärna** *Sternula albifrons*
1 Gislövshammar 7/6, 1 Knäbäck 9/6
41. **Silvertärna** *Sterna paradisaea*
17 mot norr
Gislövshammar 7/6



Ormvråk, Stenshuvud, 10 juni



Stenshuvud, 10 juni

42. **Fisktärna** *Sterna hirundo*
1 Morfarshamn, Norra viken 8/6
43. **Kentsk tärna** *Sterna sandvicensis*
1 Gislövshammar 7/6, 10 Risteören 8/6,
smärre antal Knäbäck och Revet 9/6, smärre
antal Tjörnedala 10/6
[**Tamduva** *Columba livia* (domest.)]
bl.a. 1 inflygande från havet 9/6 – brevduva?
44. **Ringduva** *Columba palumbus*
vanlig, sedd tre dagar
45. **Turkduva** *Streptopelia decaocto*
2 Hammenhög 8/6
46. **Gök** *Cuculus canorus*
1 hanne + 1 hona Glivarpa mosse 8/6, 2 ex. 9/6, 1 ex. 10/6
47. **Tornseglare** *Apus apus*
vanlig, sedd dagligen
48. **Gröngöling** *Picus viridis*
1 Ravlundafältet 9/6
49. **Större hackspett** *Dendrocopos major*
1 Verkeån 9/6, 1 Flodahusdammen 9/6, 1
Stenshuvud 10/6, 1 Forsemölla 10/6
50. **Mindre hackspett** *Dendrocopos minor*
3 Stenshuvud 10/6 – hörda, ingen sedd!
51. **Trädlärka** *Lullula arborea*
10 Ravlundafältet 9/6, 2 Stenshuvud 10/6
52. **Sånglärka** *Alauda arvensis*
vanlig, sedd dagligen
53. **Backsvala** *Riparia riparia*
vanlig, sedd tre dagar
54. **Ladusvala** *Hirundo rustica*
vanlig, sedd dagligen
55. **Hussvala** *Delichon urbicum*
vanlig, sedd dagligen
56. **Fältpiplärka** *Anthus campestris*
5 Ravlundafältet 9/6
57. **Trädpiplärka** *Anthus trivialis*
3 Ravlundafältet 9/6, 1 Forsemölla 10/6
58. **Ängspiplärka** *Anthus pratensis*
1 Ravlundafältet 9/6
59. **Gulärta** *Motacilla flava*
1 Glivarpa mosse 8/6, 2 Glimminge 8/6, 2 Morfarshamn 8/6
60. **Forsärta** *Motacilla cinerea*
2 (med mat i näbben till ungar) Forsemölla 10/6
61. **Sädesärta** *Motacilla alba*
vanlig, sedd dagligen
62. **Gärdsmyg** *Troglodytes troglodytes*
1 Bräknaryd 9/6, 1 Forsemölla 10/6
63. **Järnsparv** *Prunella modularis*
1 Glimminge hallar 8/6, 1 Verkeån 9/6, 4 ex. 10/6



Gök, Glivarpa mosse, 8 juni



Trädlärka, Ravlundafältet, 9 juni



Ladusvala, Skillinge, 8 juni

64. **Rödhake** *Erithacus rubecula*
1 Gislövs Stjärna 8/6, 1 Stenshuvud 10/6
65. **Näktergal** *Luscinia luscinia*
vanlig, sedd dagligen
66. **Svart rödstjärt** *Phoenicurus ochruros*
2 (med mat i näbben till ungar) Skillinge hamn 8/6
67. **Rödstjärt** *Phoenicurus phoenicurus*
vanlig, sedd dagligen
68. **Stenskvätta** *Oenanthe oenanthe*
vanlig, sedd två dagar
69. **Ringtrast** *Turdus torquatus*
1 Glimminge hallar 5/5
70. **Koltrast** *Turdus merula*
vanlig, sedd dagligen
71. **Björktrast** *Turdus pilaris*
vanlig Gislövs Stjärna 8/6, smärre antal 10/6
72. **Taltrast** *Turdus philomelos*
1 Bräknaryd 9/6, 1 Verkeån 9/6
73. **Kärrsångare** *Acrocephalus palustris*
4 ex. 8/6, 1 Gladsax hallar 10/6
74. **Rörsångare** *Acrocephalus scirpaceus*
vanlig Glivarpa mosse 8/6
75. **Härmsångare** *Hippolais icterina*
vanlig, observerad tre dagar
76. **Ärtsångare** *Sylvia curruca*
1 Revet 9/6, 1 Tjörnedala 10/6
77. **Törnsångare** *Sylvia communis*
vanlig, observerad dagligen
78. **Trädgårdssångare** *Sylvia borin*
vanlig, observerad dagligen
79. **Svarthätta** *Sylvia atricapilla*
vanlig, observerad dagligen
80. **Lundsångare** *Phylloscopus trochiloides*
1 Hammenhög 8/6
81. **Grönsångare** *Phylloscopus sibilatrix*
1 Gislövs Stjärna 8/6
82. **Gransångare** *Phylloscopus collybita*
vanlig, observerad tre dagar
83. **Lövsångare** *Phylloscopus trochilus*
vanlig, observerad tre dagar
84. **Kungsfågel** *Regulus regulus*
1 Bräknaryd 9/6
85. **Brandkronad kungsfågel** *Regulus ignicapilla*
1 (med mat i näbben till ungar) Bräknaryd 9/6
86. **Grå flugsnappare** *Muscicapa striata*
1 Gislövs Stjärna 8/6, 1 Forsemölla 10/6
87. **Svartvit flugsnappare** *Ficedula hypoleuca*
2 Gislövs Stjärna 8/6, 2 Stenshuvud 10/6



Svart rödstjärt, Skillinge hamn, 8 juni



Lundsångare (notera vingband),
Hammenhög, 8 juni

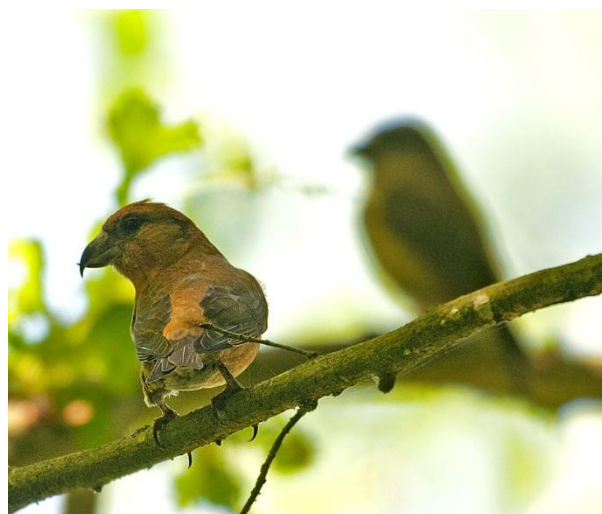


Brandkronad kungsfågel, Bräknaryd, 9 juni

88. **Entita** *Parus palustris*
1 ad. med ungar Björket 9/6
89. **Blåmes** *Parus caeruleus*
vanlig, sedd tre dagar
90. **Talgoxe** *Parus major*
vanlig, sedd tre dagar
91. **Nötväcka** *Sitta europaea*
smärre antal Bräknaryd och Ravlundafältet 9/6,
tämligen vanlig Stenshuvud 10/6
92. **Sommargylling** *Oriolus oriolus*
1 sjungande Gislövs Stjärna 8/6, 2 sjungande
Ravlundafältet 9/6
93. **Törnskata** *Lanius collurio*
1 Gislövs Stjärna 8/6, 2 Knäbäck 9/6
94. **Nötskrika** *Garrulus glandarius*
1 Flodahusdammen 9/6
95. **Skata** *Pica pica*
vanlig, sedd dagligen
96. **Kaja** *Corvus monedula*
vanlig, sedd dagligen
97. **Råka** *Corvus frugilegus*
vanlig, sedd dagligen
98. **Kråka** *Corvus corone*
vanlig, sedd dagligen
99. **Stare** *Sturnus vulgaris*
vanlig, sedd dagligen
100. **Gråsparv** *Passer domesticus*
vanlig, sedd dagligen
101. **Pilfink** *Passer montanus*
vanlig, sedd dagligen
102. **Bofink** *Fringilla coelebs*
vanlig, sedd dagligen
103. **Gulhämpling** *Serinus serinus*
3 Björket 9/6
104. **Grönfink** *Carduelis chloris*
vanlig, sedd dagligen
105. **Steglits** *Carduelis carduelis*
vanlig, sedd tre dagar
106. **Grönsiska** *Carduelis spinus*
1 Bräknaryd 9/6
107. **Hämpling** *Carduelis
cannabina*
vanlig, sedd dagligen
108. **Mindre korsnäbb** *Loxia
curvirostra*
hörd Bräknaryd 9/6, 2–3
Forsemölla 10/6
109. **Rosenfink** *Carpodacus
erythrinus*
3 Gladsax hallar 10/6, 2 Stenshuvud 10/6



Gulhämpling, Björket, 9 juni



Mindre korsnäbb, Forsemölla, 10 juni

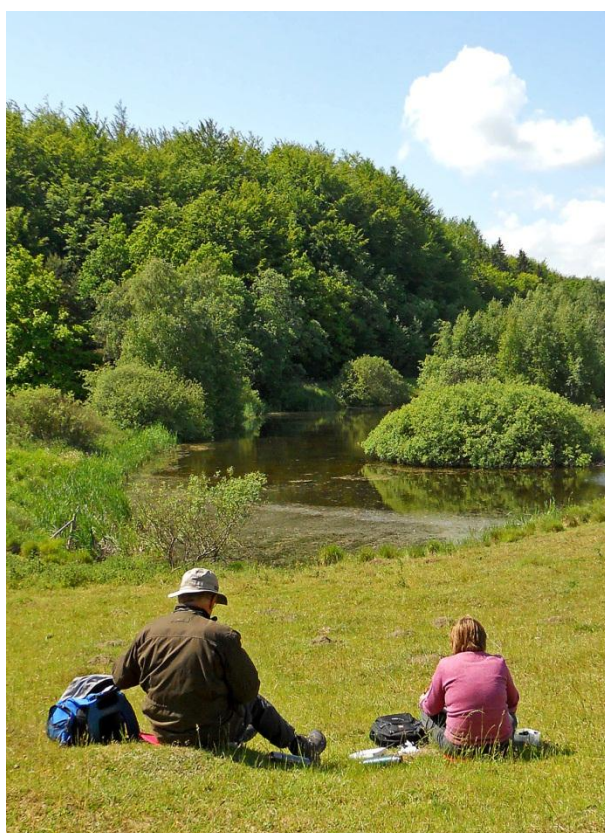


Rosenfink, Gladsax hallar, 10 juni

110. **Stenknäck** *Coccothraustes coccothraustes*
4 Gislövs Stjärna 8/6, 2 Stenshuvud 10/6
111. **Gulspurv** *Emberiza citrinella*
vanlig, sedd dagligen
112. **Sävspurv** *Emberiza schoeniclus*
smärre antal flera lokaler 8/6
113. **Kornspurv** *Emberiza calandra*
2 Gislövshammar 7/6



Gulspurv, Stenshuvud, 10 juni



Flodahusdammen, Gislövshammar, 9 juni



Kornspurv, Gislövshammar, 7 juni

Grodor

1. **Klockgroda** *Bombina bombina*

flera hörda Glimminge hallar och Glimminge mosse 8/6

2. **Åkergroda** *Rana arvalis*

1 Glimminge hallar 8/6, 1 Glivarpa mosse 8/6



TEXT & FOTO: MAGNUS ULLMAN